


KONSTRUKCJA OBIEKTY DO ROZBIÓRKI

JEDNOSTKA PROJEKTOWA		
	PROJ-PRZEM-PROJEKT[®] Spółka z o.o. 85-739 BYDGOSZCZ, UL. FORDOŃSKA 110	PROJEKT ROZBIÓRKI OBIEKTÓW OŚRODKA WYPOCZYNKOWEGO DECZNO W SULNÓWKU
		str.2

SPIS ZAWARTOŚCI PROJEKTU

0. Strona tytułowa, spis zawartości, oświadczenie projektanta, uprawnienia projektanta, zaświadczenie o przynależności do Izby Inżynierów Budownictwa, zgoda właściciela na rozbiórkę

1. Opis

I. Podstawa opracowania

II. Lokalizacja i cel rozbiórki

III. Opis architektoniczno-konstrukcyjny poszczególnych obiektów

2. Dane ogólne o warunkach prowadzenia robót

3. Wytyczne i kolejność prowadzenia robót

4. Dokumentacja fotograficzna

5. Opis sposobu zabezpieczenia ludzi i mienia

6. Informacja o obszarze oddziaływania przedsięwzięcia

7. Ocena stanu technicznego budynków z działek sąsiadujących

8. Załączniki :

a/ zestawienia odpadów


b/ szkic sytuacyjny z lokalizacją obiektów do rozbiórki

RYS. R1 SZKIC USYTUOWANIA OBIEKTÓW DO ROZBIÓRKI)

c/ rysunki z inwentaryzacji obiektów /RZUTY i ELEWACJE /

RYS. R2 RZUT PRZYZIEMIA OBIEKTÓW DO ROZBIÓRKI

RYS. R3 ELEWACJE OBIEKTÓW DO ROZBIÓRKI

JEDNOSTKA PROJEKTOWA		
 PROJ-PRZEM-PROJEKT Spółka z o.o. 85-739 BYDGOSZCZ, UL. FORDOŃSKA 110	PROJEKT ROZBIÓRKI OBIEKTÓW OŚRODKA WYPOCZYNKOWEGO DECZNO W SULNÓWKU	str.3

Opis do projektu rozbiórki obiektów Ośrodka Wypoczynkowego „Deczno” w Sulnówku

I. PODSTAWA OPRACOWANIA

1. Umowa z Inwestorem
2. Mapa sytuacyjno-wysokościowa 1:500.
3. Wizje lokalne obiektów przeznaczonych do rozbiórki przeprowadzone w listopadzie 2023 roku.
4. Udostępnione przez Użytkownika zasoby archiwalne dokumentacji
5. Aktualnie obowiązujące normy i przepisy prawne :


[1] Ustawa z dnia 7 lipca 1994 r. Prawo budowlane (Dz. U. z 1994 r. Nr 89, poz. 414 z późniejszymi zmianami)

[2] Rozporządzenie Ministra Pracy i Polityki Socjalnej z dnia 26 września 1997 r. w sprawie ogólnych przepisów bezpieczeństwa i higieny pracy (Dz. U. z 2003 r. poz. 1650, z 2007 r. poz. 330, z 2008 r. poz. 690 oraz z 2011 r. poz. 1034) **oraz**

ROZPORZĄDZENIE MINISTRA RODZINY I POLITYKI SPOŁECZNEJ z dnia 4 listopada 2021 r. zmieniające rozporządzenie w sprawie ogólnych przepisów bezpieczeństwa i higieny pracy. (Dz.U. z 2021 r. Poz.2088)

[3] Rozporządzenie Ministra Infrastruktury z dnia 06 lutego 2003 r. w sprawie bezpieczeństwa i higieny pracy podczas wykonywania robót budowlanych (Dz. U. Nr 47, poz. 401 z późniejszymi zmianami)

[4] Rozporządzenie Ministra Gospodarki i Pracy z dnia 27 lipca 2004 r. w sprawie szkolenia w dziedzinie bezpieczeństwa i higieny pracy (Dz. U. poz. 1860, z 2005 r. poz. 972 oraz z 2007 r. poz. 1420) **oraz ROZPORZĄDZENIE MINISTRA RODZINY, PRACY I POLITYKI SPOŁECZNEJ z dnia 29 maja 2019 r. zmieniające rozporządzenie**

JEDNOSTKA PROJEKTOWA		
 PROJ-PRZEM-PROJEKT Spółka z o.o. 85-739 BYDGOSZCZ, UL. FORDOŃSKA 110	PROJEKT ROZBIÓRKI OBIEKTÓW OŚRODKA WYPOCZYNKOWEGO DECZNO W SULNÓWKU	str.4

w sprawie szkolenia w dziedzinie bezpieczeństwa i higieny pracy (Dz.U. z 13 czerwca 2019 r. Poz.1099)

[5] Rozporządzenie Ministra Spraw Wewnętrznych i Administracji z dnia 7czerwca 2010 r. w sprawie ochrony przeciwpożarowej budynków, innych obiektów budowlanych i terenów (Dz. U. Nr 109, poz. 719) oraz ROZPORZĄDZENIE MINISTRA SPRAW WEWNĘTRZNYCH I ADMINISTRACJI z dnia 20 lipca 2022 r. zmieniające rozporządzenie w sprawie ochrony przeciwpożarowej budynków, innych obiektów budowlanych i terenów (Dz.U. z 2 sierpnia 2020 r. poz. 1620)

II. LOKALIZACJA I CEL ROZBIÓRKI

Przeznaczone do rozbiórki obiekty znajdują się w Sulnówku nad jeziorem Deczno. Teren stanowią działki nr 17/3, 18/2, 18/4, 18/5, 19/2, obręb Sulnówko, należące do Inwestora - UM Świecie.

Na terenie obecnie znajdują się 2 obiekty które są przewidziane do rozbiórki jako obiekty kolidujące z obiektem projektowanym w związku z realizacją zadania jakim jest **budowa recepcji Ośrodka Wypoczynkowego „Deczno” w Sulnówku wraz z infrastrukturą techniczną i zagospodarowaniem terenu.**

Obiekty przeznaczone do rozbiórki oznaczono na szkicu sytuacyjnym (RYS. R1) jako :


Obiekt nr 1 Budynek wypoczynkowy

Obiekt nr 2 Budynek kas

III OPIS ARCHITEKTONICZNO – KONSTRUKCYJNY ISTNIEJĄCYCH OBIEKTÓW

Ukształtowanie terenu jest w przeważającej części płaskie ze spadkiem w stronę jeziora Deczno.

Nawierzchnia w sąsiedztwie obu budynków jest utwardzona, obok budynków znajdują się drzewa od strony północnej które powinny zostać przed rozbiórką wycięte . Również od strony południowej znajdują się drzewa iglaste przeznaczone do wycinki. Na wycinkę jest

JEDNOSTKA PROJEKTOWA		
 PROJ-PRZEM-PROJEKT Spółka z o.o. 85-739 BYDGOSZCZ, UL. FORDOŃSKA 110	PROJEKT ROZBIÓRKI OBIEKTÓW OŚRODKA WYPOCZYNKOWEGO DECZNO W SULNÓWKU	str.5

przygotowane odrębne opracowanie, wycinka drzew odbędzie się według odrębnej procedury administracyjnej.

Obiekt nr 1 budynek wypoczynkowy

Opis sporządzono w oparciu o inwentaryzację budynku oraz wizję lokalną przeprowadzoną w listopadzie 2023 roku. Z dokumentacji archiwalnej wynika że budynek ten pełnił funkcję budynku wypoczynkowego. Jego stan techniczny oceniono w opisie archiwalnej inwentaryzacji jako zadawalający. Wizja lokalna w listopadzie 2023 roku wykazała iż budynki znajdują się w stanie dość dobrym.

Aktualnie ten budynek jest jeszcze użytkowany sezonowo , ale decyzją inwestora został przeznaczony do rozbiórki w związku z rozbudową ośrodka .

Klasyfikacja obiektu

Budynek parterowy, niepodpiwniczony, ścianą szczytową przylegający do budynku kasy ośrodka. Przewidziany do użytkowania wypoczynkowego sezonowego. Budynek nieogrzewany i nieocieplony.

Podstawowe dane geometryczne obiektu

Długość budynku: 16,56m

Szerokość budynku: 10,74m

Wysokość budynku: 3,75m

Powierzchnia zabudowy: 131,85m²

Powierzchnia użytkowa: 106,10m²


Kubatura: 494m³

Budynek wykonany został w konstrukcji tradycyjnej murowanej. Stropodachy o konstrukcji drewnianej, niewentylowane.

Konstrukcja budynku

Fundamenty

Budynek wzniesiony na ławach i ścianach fundamentowych betonowych.

JEDNOSTKA PROJEKTOWA		
	PROJ-PRZEM-PROJEKT[®] Spółka z o.o. 85-739 BYDGOSZCZ, UL. FORDOŃSKA 110	PROJEKT ROZBIÓRKI OBIEKTÓW OŚRODKA WYPOCZYNKOWEGO DECZNO W SULNÓWKU
		str.6

Ściany

Ściany zewnętrzne i wewnętrzne nośne budynku murowane z cegły pełnej o grubości 25cm. Ściany wewnętrzne działowe murowane z cegły pełnej o grubości 12 cm oraz z cegły pełnej dziurawki o grubości 6,5cm, ścianki działowe w pomieszczeniach sanitarnych murowane na wysokość 2,1m. Attyki ponad dachami murowane z cegły pełnej grubości 25cm.

Stropodachy

Konstrukcję nośną stropodachów stanowią belki drewniane oparte na ścianach zewnętrznych oraz ścianie wewnętrznej nośnej. Od strony południowej częściowo belki oparte bezpośrednio na nadprożu żelbetowym wylewanym. Dachy jednospadowe podzielone na 2 części, w części zachodniej budynku o pochyleniu 6%, a w części wschodniej budynku o pochyleniu 8%. Pokrycie dachów z papy na deskowaniu mocowanym do belek stropodachu. Przy okapach gzymsy żelbetowe. Nad wejściem od strony wschodniej daszek żelbetowy wspornikowy pokryty papą.

Nadproża

Nad otworami okien i drzwi – nadproża żelbetowe i stalowe. Nad otworem okna – witryny od strony południowej nadproże żelbetowe wylewane 2 – przeszłowe oparte na słupie żelbetowym.

Słup żelbetowy

Pod nadproże żelbetowe 2 – przeszłowe od strony południowej – słup żelbetowy wylewany o przekroju 23x28cm.


Podciąg żelbetowy

Pod stropem w korytarzu podciąg żelbetowy wylewany o szerokości 28cm i wysokości 23-30cm, oparty na słupie żelbetowym i ścianie wewnętrznej.

Wykończenia budynku

Wszystkie ściany budynku wykończono na zewnątrz i wewnątrz tynkiem cementowo – wapiennym. Ściany pomieszczeń sanitarnych wyłożono glazurą na wysokość 1,5-2,1m. Sufity wykończone boazerią drewnianą – deskowaniem.

Cokoły zewnętrzne wyłożono płytkami.

JEDNOSTKA PROJEKTOWA		
	PROJ-PRZEM-PROJEKT[®] Spółka z o.o. 85-739 BYDGOSZCZ, UL. FORDOŃSKA 110	PROJEKT ROZBIÓRKI OBIEKTÓW OŚRODKA WYPOCZYNKOWEGO DECZNO W SULNÓWKU
		str.7

Posadzki cementowe przykryte wykładziną PCV, w pomieszczeniach sanitarnych terakota.

Pokrycia dachów – papa na lepiku.

Drzwi zewnętrzne drewniane klepkowe i PCV. Drzwi wewnętrzne drewniane płytowe.

Okna: stalowe, drewniane zespolone, drewniane skrzynkowe.

Rynny i rury spustowe z blachy ocynkowanej, malowane. Na attykach, ich łączeniu w dachami oraz przy okapach – obróbki z blachy ocynkowanej. Parapety zewnętrzne pod oknami – z blachy ocynkowanej, malowane.

Instalacje

Instalacja wodno–kanalizacyjna, elektryczna i odgromowa, wentylacja grawitacyjna.

Odległość budynku do ogrodzenia najbliższej położonej granicy działki wynosi 3,98 m.

Obiekt nr 2 Budynek kasy ośrodka

Klasyfikacja obiektu

Budynek parterowy, niepodpiwniczony, ścianą szczytową przylegający do budynku głównego – wypoczynkowego. Budynek przewidziany do użytkowania jako kasy – opłata za wejście na teren ośrodka. Budynek przewidziany do użytkowania sezonowego. Nieogrzewany i nieocieplony.

Podstawowe dane geometryczne obiektu

Długość budynku: 6,03m


Szerokość budynku: 4,05m

Wysokość budynku: 3,65m

Powierzchnia zabudowy: 24,95m²

Powierzchnia użytkowa: 18,56m²

Kubatura: 91m³

JEDNOSTKA PROJEKTOWA		
	PROJ-PRZEM-PROJEKT^{sp} Spółka z o.o. 85-739 BYDGOSZCZ, UL. FORDOŃSKA 110	PROJEKT ROZBIÓRKI OBIEKTÓW OŚRODKA WYPOCZYNKOWEGO DECZNO W SULNÓWKU
		str.8

Budynek wykonany został w konstrukcji tradycyjnej murowanej. Stropodach o konstrukcji stalowej.

Konstrukcja budynku

Fundamenty

Budynek wzniesiony na ławach, stopie i ścianach fundamentowych betonowych.

Ściany

Ściany zewnętrzne budynku murowane z cegły pełnej o grubości 25cm. Ściana wewnętrzna działowa murowana z cegły pełnej o grubości 12cm.

Stropodachy

Konstrukcję nośną stropodachu stanowi wykonstruowany wspornikowo poza obrys budynku, stalowy szkielet nośny.

Dach dwuspadowy o pochyleniu 15%, pokryty eternitem, na płatwiach stalowych z [100 co 0,48m.

Konstrukcja wsporcza stropodachu od spodu osłonięta ułożoną dwuspadowo podsufitką, mocowaną do belek stalowych z [100 co 0,90m.

Konstrukcja nośna stropodachu wsparta na ścianach i słupie stalowym zewnętrznym.

Słup

Słup stalowy pod konstrukcję nośną stropodachu z rury stalowej fi 139,7mm.


Nadproża

Nad otworem drzwiowym wewnętrznym – nadproże żelbetowe.

Wykończenia budynku

Wszystkie ściany budynku wykończono na zewnątrz i wewnątrz tynkiem cementowo – wapiennym.

Na zewnątrz ściany do wysokości 0,9 m wyłożone płytkami klinkierowymi.

JEDNOSTKA PROJEKTOWA		
 PROJ-PRZEM-PROJEKT^{sp} Spółka z o.o. 85-739 BYDGOSZCZ, UL. FORDOŃSKA 110	PROJEKT ROZBIÓRKI OBIEKTÓW OŚRODKA WYPOCZYNKOWEGO DECZNO W SULNÓWKU	str.9

Sufity i obudowa konstrukcji nośnej stropodachu z płyt wiórkowych lub gipsowo – kartonowych. Lica stropodachu wykończone blachą ocynkowaną.

Pokrycie dachu płytami falistymi (eternitem z tworzywa sztucznego).

Posadzki cementowe przykryte wykładziną PCV. Drzwi wewnętrzne – drewniane płytowe, zewnętrzne drewniane klepkowe. Okna – witryny, stalowe.

Na połączeniu dachu ze ścianą budynku przyległego oraz w kalenicy dachu – obróbki z blachy ocynkowanej.

Instalacje


Instalacja wodno-kanalizacyjna, elektryczna.

Obiekt zgodnie z decyzją inwestora jest przeznaczony do rozbiórki


Odległość do ogrodzenia najbliższej położonej granicy działki wynosi 2,16 m co stanowi ponad połowę wysokości obiektu.

2. DANE OGÓLNE O WARUNKACH PROWADZENIA ROBÓT ROZBIÓRKOWYCH

- I.) Teren, na którym prowadzone są prace rozbiórkowe powinien być ogrodzony i oznakowany w sposób zabezpieczający osoby niezatrudnione przy rozbiórce przed wejściem na teren obiektu.
- II.) Przed przystąpieniem do robót rozbiórkowych należy odłączyć od rozbieranego obiektu wszelkie instalacje i media (sieci: oświetlenia , elektryczną , deszczową , wodną i kanalizacyjną). Miejsca odłączenia, wyłączniki, zawory, winny znajdować się poza obrębem budowlanych robót rozbiórkowych.
- III.) Pracownicy muszą być zapoznani z programem rozbiórki, poinstruowani o bezpiecznym sposobie jej wykonania, przeszkoleni w zakresie BHP oraz wyposażeni w sprzęt ochrony osobistej i środki asekuracyjne (kaski, szelki bezpieczeństwa do prac wysokościowych, rękawice, buty z zabezpieczeniem palców, okulary ochronne)
- IV.) Usunięcie elementu nie może powodować naruszenia stateczności elementów przyległych. Rozbiórkę prowadzić zgodnie z planem organizacyjnym prowadzenia robót. Plan organizacyjny sporządzony przez Wykonawcę Rozbiórki musi zawierać opis przyjętej technologii prac.

JEDNOSTKA PROJEKTOWA		
	PROJ-PRZEM-PROJEKT[®] Spółka z o.o. 85-739 BYDGOSZCZ, UL. FORDOŃSKA 110	PROJEKT ROZBIÓRKI OBIEKTÓW OŚRODKA WYPOCZYNKOWEGO DECZNO W SULNÓWKU str.10

- V.) Przewracanie ścian lub innych części obiektu przez podkopywanie i podcinanie jest zabronione.
- VI.) Prowadzenie robót rozbiórkowych, jeżeli zachodzi możliwość przewrócenia części konstrukcji obiektu przez wiatr jest zabronione. Roboty należy wstrzymać w przypadku, gdy prędkość wiatru przekracza 10m/s.
- VII.) Rozbiórki elementów konstrukcyjnych nie wolno prowadzić w kilku miejscach jednocześnie (w czasie rozbiórki przebywanie osób na rusztowaniach jednego ponad drugim jest zabronione).
- VIII.) W czasie prowadzenia robót rozbiórkowych przebywanie ludzi na niżej położonych poziomach jest zabronione.
- IX.) Miejsce i sposób ustawiania oraz oparcia drabin i innych narzędzi pomocniczych (np. pomostów, rusztowań itp.) powinno być wskazane przez kierownika robót.
- X.) Rozbiórkę murów można wykonywać w zależności od wysokości ściany: ręcznie lub mechanicznie przez przewracanie.
- XI.) W czasie wykonywania robót rozbiórkowych sposobem przewracania, długość umocowanych lin powinna być trzykrotnie większa od wysokości obiektu, a ich umocowanie powinno być niezawodne.
- XII.) Liny należy każdorazowo sprawdzać przed ich ponownym użyciem.
- XIII.) Przy zakładaniu liny należy pracowników zabezpieczyć przed spadaniem przypadkowo strąconych cegieł lub gruzu.
- XIV.) Strefa niebezpieczna wynosi zasadniczo co najmniej 1/10 wysokości, z której mogą spadać przedmioty lub materiały – jednak nie mniej niż 6,0 m. Przy obalaniu elementów konstrukcyjnych, strefę niebezpieczną należy powiększyć do rozmiarów obalanych elementów z uwzględnieniem rozrzutu materiałów i elementów konstrukcji.
- XV.) W czasie wykonywania robót rozbiórkowych sposobami zmechanizowanymi, wszystkie osoby i maszyny powinny znajdować się poza strefą niebezpieczną.
- XVI.) Prowadzenie robót rozbiórkowych o zmroku lub przy sztucznym świetle – jest zabronione.
- XVII.) Należy segregować materiał rozbiórkowy i oczyszczać plac rozbiórki.

JEDNOSTKA PROJEKTOWA		
	PROJ-PRZEM-PROJEKT Spółka z o.o. 85-739 BYDGOSZCZ, UL. FORDOŃSKA 110	PROJEKT ROZBIÓRKI OBIEKTÓW OŚRODKA WYPOCZYNKOWEGO DECZNO W SULNÓWKU
		str.11

XVIII.) Roboty rozbiórkowe należy wykonywać zgodnie z przepisami wskazanymi w p.l [1] poz.[1] – [5] z zachowaniem maksimum ostrożności, należy przestrzegać przepisy bhp, ppoż., a w szczególności:

- stosować odpowiednie narzędzia i sprzęt
- stosować urządzenia zabezpieczające i ochronne
- stosować środki zabezpieczające pracowników
- zapewnić bezpieczeństwo publiczne.

3. WYTYCZNE I KOLEJNOŚĆ PROWADZENIA ROBÓT ROZBIÓRKOWYCH

I Demontaż urządzeń i przewodów instalacyjnych.


Budynek został wyposażony w instalację wodną , kanalizacyjną , deszczową i elektryczną. Do rozbiórki urządzeń i instalacji można przystępować dopiero po stwierdzeniu, że wszystkie instalacje zostały odłączone od sieci zewnętrznych. Odłączenie instalacji powinno być **wykonane na koszt wykonawcy rozbiórek.** Należy dokonać wpisu w dzienniku budowy stwierdzającego wykonanie powyższej czynności. Instalacja elektryczna, odłączona i całkowicie zdemontowana. Należy także odłączyć i zdemontować wszystkie lampy.

II Przygotowanie do rozbiórki.

W związku z możliwością prowadzenia robót rozbiórkowych na terenie czynnego Ośrodka należy ogrodzić teren rozbiórki , ustawić tablice informacyjne i ostrzegawcze .

Roboty rozbiórkowe należy prowadzić bez powodowania wibracji w okolicy . Należy również stosować środki zabezpieczające przed pyleniem (osłonięte rury spustowe do transportu elementów z dachu)

Wymagane jest zastosowanie minimum 7 różnych kontenerów w celu należytej segregacji odpadów powstających podczas rozbiórki (gruz betonowy , gruz ceglany, gruz zmieszany, drewno , szkło, tworzywa sztuczne, metale) Teren rozbiórki winien być ogrodzony , wyposażony w zaplecze socjalne, magazyn sprzętu , tablicę informacyjną, niezbędne informacje o strefach zagrożenia.

JEDNOSTKA PROJEKTOWA		
	PROJ-PRZEM-PROJEKT Spółka z o.o. 85-739 BYDGOSZCZ, UL. FORDOŃSKA 110	PROJEKT ROZBIÓRKI OBIEKTÓW OŚRODKA WYPOCZYNKOWEGO DECZNO W SULNÓWKU
		str.12

Przed rozpoczęciem prac rozbiórkowych sprawdzić, czy na płaszczyznach poziomych nie zalegają przedmioty mogące podczas prac demontażowych uszkodzić dźwig (ewentualnie koparkę lub podnośnik) lub doprowadzić do uszkodzenia ciała robotników. Roboty demontażowe rozpocząć od dokładnych oględzin obiektu.

III Wykonanie rusztowania.

Dla tego typu obiektów **wykonanie rusztowań nie jest konieczne**, gdyż prace demontażowe, w tym stolarki okiennej, można prowadzić z poziomu terenu

IV Rozbiórka stolarki drzwiowej i okiennej.

Okna demontować w całości (łącznie z szybami) z poziomu posadzki. Drzwi drewniane zdemontować. Ościeżnice usunąć mechanicznie.

V Rozbiórka pokrycia dachowego i obróbek blacharskich.


Papę zerwać z przeznaczeniem jej do utylizacji. Zdemontować obróbki blacharskie, rynny i rury spustowe i umieścić w kontenerze na metale.

VI Rozbiórka dachu.

Po zdjęciu papy z pokrycia dachowego należy usunąć warstwy izolacyjne. Przed uniesieniem belek dachowych stalowych lub drewnianych wykonać rozkucie wieńców. Stropodach drewniany demontować począwszy od zdjęcia desek pokrycia. Stropodach stalowy - po usunięciu eternitu należy zdemontować płatwie a następnie podciąg stalowy. Urządzenie dźwigowe powinno posiadać odpowiednie zawiesia oraz właściwy udźwig potrzebny do przetransportowania elementów. Podczas wznoszenia i załadunku elementów w zasięgu pracy dźwigu i strefy bezpieczeństwa nie może znajdować się żadna osoba. Zdemontowane elementy stalowe lub drewniane najlepiej od razu układać na samochodzie ciężarowym, który je wywiezie.

VII Rozbiórka ścian.

Po zdjęciu elementów dachowych należy zdemontować wieniec stężający znajdujący się w poziomie dachu. Pozostałą część ścian murowanych można demontować za pomocą urządzeń mechanicznych służących do rozbiórki, lub poprzez przewrócenie pozostałości ściany. Prace rozbiórkowe winny przebiegać w kierunku północnym jako najbardziej bezpiecznym. Należy zapewnić odpowiednie

JEDNOSTKA PROJEKTOWA		
 PROJ-PRZEM-PROJEKTTM Spółka z o.o. 85-739 BYDGOSZCZ, UL. FORDOŃSKA 110	PROJEKT ROZBIÓRKI OBIEKTÓW OŚRODKA WYPOCZYNKOWEGO DECZNO W SULNÓWKU	str.13

kontenery na gruz rozbiórkowy, które zostaną po zakończeniu rozbiórki wywiezione do utylizacji.

VIII Rozbiórka stropów

Nie występują stropy w tym obiekcie, jedynie stropodach.

IX Rozbiórka części podposadzkowej budynku.


Do rozbiórki posadzek i ścian fundamentowych można przystąpić dopiero po usunięciu ścian wyższych kondygnacji. Odłączenie elementów ścian i ław od siebie za pomocą rozkucia betonu i zaprawy murarskiej. Ławy fundamentowe podzielić na fragmenty przez rozkucie. Elementy betonowe załadować do kontenerów na gruz dźwigiem lub koparką. Po zakończonej czynności kontenery wywieźć do utylizacji.


X Wywózka materiałów rozbiórkowych

Wszystkie elementy przeznaczone do utylizacji powinny być przewożone w kontenerach w taki sposób, aby nie przekraczały wymiarów skrajni drogowej, oraz być odpowiednio zabezpieczone przed możliwością przemieszczenia się podczas transportu w sposób niezamierzony. Konieczne jest przekazanie Inwestorowi kart odpadów. W przypadku napotkania podczas rozbiórki elementów z azbestu należy bezwzględnie zgłosić taki przypadek.

XI Zakończenie rozbiórki

Po wykonaniu wszystkich czynności rozbiórkowych należy uporządkować teren. Pozostałe nierówności gruntu po usuwaniu fundamentów należy zniwelować. Dokonać wpisu w dzienniku budowy o zakończeniu prac rozbiórkowych.


 mgr inż. Piotr Chojnacki
 Uprawnienia budowlane do projektowania
 bez ograniczeń w specjalności
 konstrukcyjno-budowlanej
 Nr AUB-KZ-7210/139/90

JEDNOSTKA PROJEKTOWA		
	PROJ-PRZEM-PROJEKT^{sp} Spółka z o.o. 85-739 BYDGOSZCZ, UL. FORDOŃSKA 110	PROJEKT ROZBIÓRKI OBIEKTÓW OŚRODKA WYPOCZYNKOWEGO DECZNO W SULNÓWKU
		str.14

4. DOKUMENTACJA FOTOGRAFICZNA


Obiekt nr 1 i 2 (Budynek główny wypoczynkowy i budynek kasy – z lewej)



Widok od strony drogi zewnętrznej (obiekt po prawej)



Widok z boku ściany frontowej budynku wypoczynkowego


JEDNOSTKA PROJEKTOWA		
	PROJ-PRZEM-PROJEKT Spółka z o.o. 85-739 BYDGOSZCZ, UL. FORDOŃSKA 110	PROJEKT ROZBIÓRKI OBIEKTÓW OŚRODKA WYPOCZYNKOWEGO DECZNO W SULNÓWKU
		str.15



Widok ściany tylnej (północno-wschodnia strona)

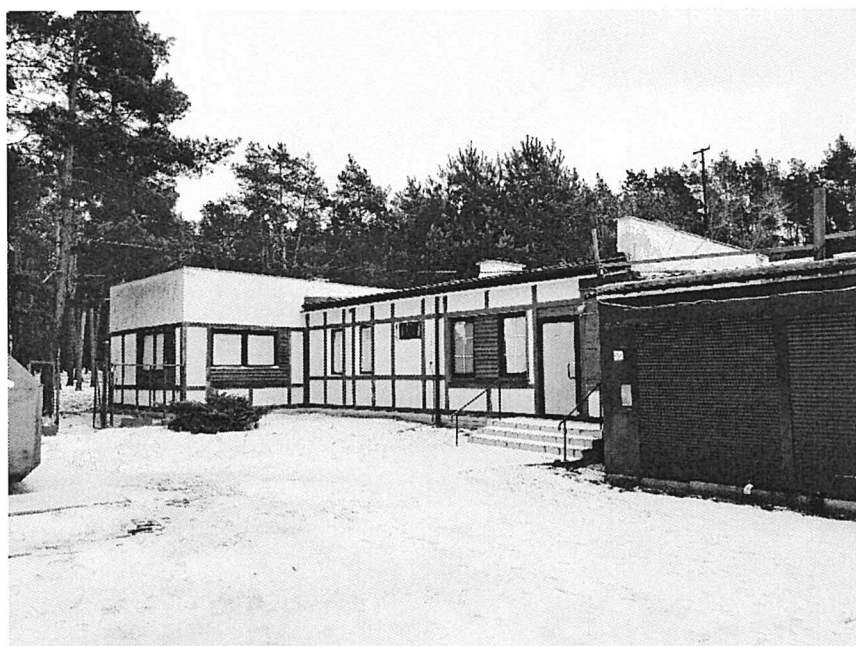


Niższa część budynku wypoczynkowego (od północno-zachodniej strony)


JEDNOSTKA PROJEKTOWA		
	PROJ-PRZEM-PROJEKT[®] Spółka z o.o. 85-739 BYDGOSZCZ, UL. FORDOŃSKA 110	PROJEKT ROZBIÓRKI OBIEKTÓW OŚRODKA WYPOCZYNKOWEGO DECZNO W SULNÓWKU
		str.16



Budynek wypoczynkowy – styk części wyższej i niższej

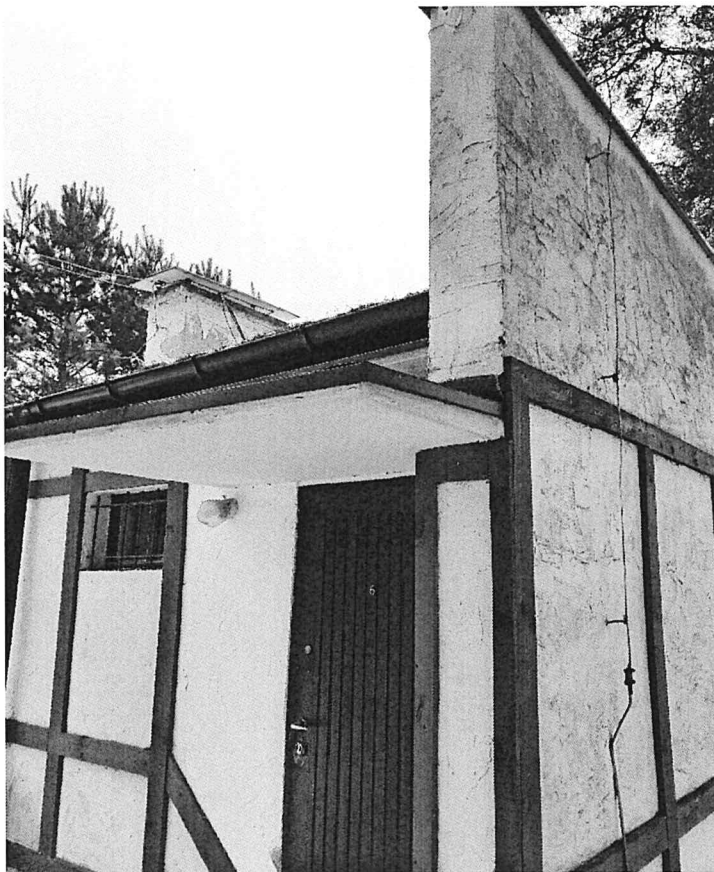



Widok budynku wypoczynkowego od strony jeziora (obiekt nr 1)

JEDNOSTKA PROJEKTOWA		
	PROJ-PRZEM-PROJEKT Spółka z o.o. 85-739 BYDGOSZCZ, UL. FORDOŃSKA 110	PROJEKT ROZBIÓRKI OBIEKTÓW OŚRODKA WYPOCZYNKOWEGO DECZNO W SULNÓWKU
		str.17



Środkowa część budynku wypoczynkowego



JEDNOSTKA PROJEKTOWA		
	PROJ-PRZEM-PROJEKT Spółka z o.o. 85-739 BYDGOSZCZ, UL. FORDOŃSKA 110	PROJEKT ROZBIÓRKI OBIEKTÓW OŚRODKA WYPOCZYNKOWEGO DECZNO W SULNÓWKU
		str.18

Obiekt nr 2 (Budynek kasy ośrodka)


Widok od zewnątrz



Elewacja frontowa obiektu nr 2

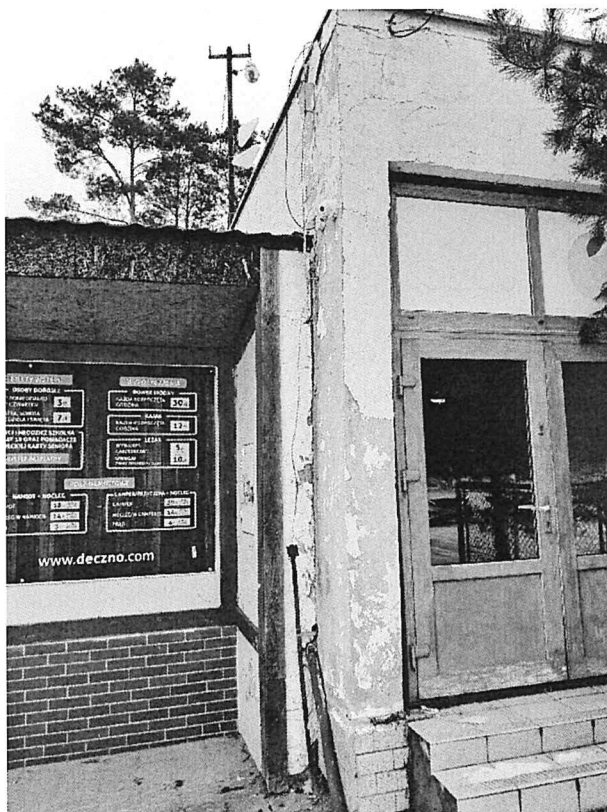


Ściana szczytowa budynku kas .

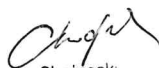
JEDNOSTKA PROJEKTOWA		
 PROJ-PRZEM-PROJEKT Spółka z o.o. 85-739 BYDGOSZCZ, UL. FORDOŃSKA 110	PROJEKT ROZBIÓRKI OBIEKTÓW OŚRODKA WYPOCZYNKOWEGO DECZNO W SULNÓWKU	
	str.19	




Fragment daszku obok kontenera



Styk obu obiektów -budynku kas i wypoczynkowego.


 mgr Inż. Piotr Chojnacki
 Uprawnienia budowlane do projektowania
 bez ograniczeń w specjalności
 konstrukcyjno-budowlanej
 Nr AUB-KZ-7210/139/99

JEDNOSTKA PROJEKTOWA		
	PROJ-PRZEM-PROJEKT Spółka z o.o. 85-739 BYDGOSZCZ, UL. FORDOŃSKA 110	PROJEKT ROZBIÓRKI OBIEKTÓW OŚRODKA WYPOCZYNKOWEGO DECZNO W SULNÓWKU
		str.20

5. OPIS SPOSOBU ZABEZPIECZENIA LUDZI I MIENIA

I. Zakres robót dla całego zamierzenia budowlanego

Przeznaczone do rozbiórki obiekty znajdują się w Sulnówku na terenie Ośrodka Wypoczynkowego Deczno (działki nr 17/3, 18/2, 18/4, 18/5 19/2, obręb Sulnówko), należącym do Inwestora. Na tym terenie , planowanym pod **budowę recepcji ośrodka** obecnie znajdują się 2 obiekty, które oznaczono numerami 1 i 2 na szkicu sytuacyjnym.

II. Wykaz istniejących obiektów budowlanych podlegających rozbiórce:

Obiekt nr 1 (budynek wypoczynkowy)

Obiekt nr 2 (budynek kas ośrodka)


III. Wskazanie elementów zagospodarowania działki lub terenu, które mogą stwarzać zagrożenie bezpieczeństwa i zdrowia ludzi:

Ukształtowanie terenu jest w przeważającej części płaskie . Pomiędzy działkami jest ustawione wewnętrzne ogrodzenie z siatki , które należy zdemontować . Obiekt nr 1 jest tak zlokalizowany , że przy jego wejściu znajduje się droga z parkingiem

Nawierzchnia w sąsiedztwie budynków jest utwardzona, obok budynku nr 1 znajdują się drzewa od strony północnej i południowej , które powinny być wycięte – opracowana jest odrębna dokumentacja i obowiązuje odrębna procedura.

IV. Wskazanie dotyczące przewidywanych zagrożeń występujących podczas realizacji robót budowlanych, określające skalę i rodzaje zagrożeń oraz miejsce ich występowania.

Roboty rozbiórkowe należą do niebezpiecznych, dlatego teren, na którym się odbywają powinien być ogrodzony i odpowiednio oznakowany tablicami ostrzegawczymi. Przy prowadzeniu robót rozbiórkowych obiektów może wystąpić zagrożenie wynikające z:

JEDNOSTKA PROJEKTOWA		
	PROJ-PRZEM-PROJEKT Spółka z o.o. 85-739 BYDGOSZCZ, UL. FORDOŃSKA 110	PROJEKT ROZBIÓRKI OBIEKTÓW OŚRODKA WYPOCZYNKOWEGO DECZNO W SULNÓWKU
		str.21

- upadku z wysokości
- pracy na podnośnikach
- pracy przy sprzęcie mechanicznym (dźwigi, szlifierki)
- pracy z urządzeniami niebezpiecznymi (palniki acetylenowe)
- uszkodzenie kończyn oraz oczu
- uszkodzenia głowy


V. Wskazanie sposobu prowadzenia instruktażu pracowników przed przystąpieniem do realizacji robót szczególnie niebezpiecznych:

Należy przed przystąpieniem do robót rozbiórkowych opracować instrukcję bezpiecznego ich wykonania, oraz zaznajomić z nią pracowników w zakresie wykonywanych przez nich robót. Bezwzględnie należy przeprowadzić szkolenie w zakresie BHP. Rodzaje obowiązujących szkoleń wg aktualnego rozporządzenia [4]

VI. Wskazanie środków technicznych i organizacyjnych zapobiegających niebezpieczeństwom wynikającym z wykonywania robót budowlanych w strefach szczególnego zagrożenia zdrowia lub w ich sąsiedztwie, w tym zapewniających bezpieczeństwo i sprawną komunikację umożliwiającą szybką ewakuację na wypadek pożaru, awarii i innych zagrożeń:

W celu wyeliminowania ewentualnych zagrożeń podczas prac budowlanych należy:

- roboty demontażowe prowadzić zgodnie z projektem organizacji demontażu
- w całym zakresie realizacji prace prowadzić zgodnie z obowiązującymi przepisami BHP i wytycznymi w tym zakresie
- stosować niezbędne środki ochrony indywidualnej (obowiązuje wszystkie osoby przebywające na terenie budowy)
- przestrzegać przyjętych przepisów porządkowych
- wydzielić i odpowiednio oznakować strefy niebezpieczne, drogi dojazdowe, przejścia dla pieszych


JEDNOSTKA PROJEKTOWA		
	PROJ-PRZEM-PROJEKT <small>Spółka z o.o. 85-739 BYDGOSZCZ, UL. FORDOŃSKA 110</small>	PROJEKT ROZBIÓRKI OBIEKTÓW OŚRODKA WYPOCZYNKOWEGO DECZNO W SULNÓWKU
		str.22


6. INFORMACJA O OBSZARZE ODDZIAŁYWANIA PRZEDSIĘWZIĘCIA

Obiekty podlegające rozbiórce znajdują się na działkach 18/2, 18/4, 18/5 w obrębie Sulnówko . Przedsięwzięcie polegające na rozbiórce obiektów będących na ich terenie oddziałuje na okoliczne działki sąsiednie w sposób nieistotny z uwagi na odpowiednie odległości między budynkami . Od strony zachodniej teren zalesiony . Od strony północnej jezioro w odległości ponad 30 m .
Od południowego wschodu najbliższy parking.

7. OCENA STANU TECHNICZNEGO BUDYNKÓW Z DZIAŁEK SĄSIADUJĄCYCH

Budynki na działkach sąsiednich dla terenu rozbiórki są w dobrym stanie z uwagi na swój wiek. Są wyremontowane , ocieplone i mają zabezpieczenia przed czynnikami atmosferycznymi w postaci tynków. Nie są one również w żaden sposób powiązane konstrukcyjnie z rozbieranymi budynkami z działki 18/2, 18/4 18/5 . Posiadają niezależne konstrukcje , mogą funkcjonować samodzielnie i roboty rozbiórkowe w żaden sposób nie wpłyną negatywnie na ich stateczność i funkcjonowanie.

Opracował: 
mgr inż. Piotr Chojnacki

JEDNOSTKA PROJEKTOWA		
 PROJ-PRZEM-PROJEKT Spółka z o.o. 85-739 BYDGOSZCZ, UL. FORDOŃSKA 110	PROJEKT ROZBIÓRKI OBIEKTÓW OŚRODKA WYPOCZYNKOWEGO DECZNO W SULNÓWKU	
	str.23	


Zestawienie odpadów / opracował: Piotr Chojnacki /

Zestawienie materiałów odpadowych sporządzono w oparciu o obliczenia przeprowadzone w arkuszu kalkulacyjnym dla poszczególnych obiektów na podstawie danych geometrycznych z inwentaryzacji.

(wyliczone objętości poszczególnych materiałów pomnożono przez ich ciężary właściwe)

Kod odpadu	Grupy, podgrupy i rodzaje odpadów	Ilość (kg)
17	Odpady z budowy, remontów i demontażu obiektów budowlanych oraz infrastruktury drogowej (włączając glebę i ziemię z terenów zanieczyszczonych)	
17 01	Odpady betonu oraz gruz betonowy z rozbiórek i remontów	
17 01 01	Odpady betonu oraz gruz betonowy z rozbiórek i remontów	61900
17 01 02	Gruz ceglany	142200
17 01 03	Odpady z innych materiałów ceramicznych i elementów wyposażenia	2163
17 01 80	Usunięte tynki, tapety, okleiny itp.	16230
17 02	Odpady drewna, szkła i tworzyw sztucznych	
17 02 01	Drewno	10310
17 02 02	Szkło	710
17 02 03	Tworzywa sztuczne	0
17 03	Odpady asfaltów, smół i produktów smołowych	
17 03 80	Odpadowa papa	1340
17 04	Odpady i złomy metaliczne oraz stopów metali	
17 04 05	Żelazo i stal	1100
17 04 11	Kable inne niż wymienione w 17 04 10	85
17 05	Gleba i ziemia (włączając glebę i ziemię z terenów zanieczyszczonych oraz urobek pogłębienia)	
17 05 04	Gleba i ziemia, w tym kamienie inne niż wymienione w 17 05 03	0
17 06	Materiały izolacyjne oraz materiały konstrukcyjne zawierające azbest	
17 06 01*	Materiały izolacyjne zawierające azbest (eternit)	480

* - odpady klasyfikowane jako niebezpieczne


 mgr inż. Piotr Chojnacki
 Uprawnienia budowlane do projektowania
 bez ograniczeń w specjalności
 konstrukcyjno-budowlanej
 Nr AUB-KZ-7212/133/90